

MINISTERE DES FINANCES ET DU BUDGET

DIRECTION DE CABINET

**DIRECTION GENERALE DU TRESOR ET DE LA
COMPTABILITE PUBLIQUE**

DIRECTION DE LA DETTE ET DU PORTEFEUILLE DE L'ETAT



REPUBLIQUE CENTRAFRICAINE

Unité - Dignité - Travail

=====

RAPPORT DE GESTION DE LA DETTE PUBLIQUE DE L'EXERCICE BUDGETAIRE 2019

Août 2020

Sommaire

SIGLES ET ABREVIATIONS	ii
LISTE DES TABLEAUX	iii
LISTE DES GRAPHIQUES	iv
PREFACE	v
CHIFFRES CLES	vi
INTRODUCTION	vii
I- NEGOCIATIONS, RENEGOCIATIONS D’EMPRUNTS ET EMISSION DE TITRES PUBLICS	2
II- GESTION DES DONNEES	4
III- PARTICIPATIONS ET PORTEFEUILLES DE L’ETAT	10
IV – ETUDES ET FORMATIONS	12
CONCLUSION	18
ANNEXES.....	21

SIGLES ET ABREVIATIONS

Sigles	Abréviations
BEAC	Banque des Etats de l’Afrique Centrale
BICEC	Banque Internationale du Cameroun pour l’Epargne et le Crédit
BTA	Bons du Trésor Assimilables
CEMAC	Communauté Economique et Monétaire de l’Afrique Centrale
CNDP	Comité National de la Dette Publique
CUT	Compte Unique du Trésor
DDPE	Direction de la Dette et du Portefeuille de l’Etat
DTS	Droits de Tirages Spéciaux
EPA	Etablissement Public à caractère Administratif
EPIC	Etablissement Public Industriel et Commercial
FIDA	Fonds International de Développement Agricole
FMI	Fonds Monétaire International
IDA	International Development Association
IPPTE	Initiatives envers les Pays Pauvres Très Endettés
OFID	Fonds de l’OPEP pour le Développement International
OTA	Obligations du Trésor Assimilables
PIB	Produit Intérieur Brut
PTF	Partenaires Techniques et Financiers
RCA	République Centrafricaine
SGC	Société Générale du Cameroun
SYGADE	Système de Gestion et d’Analyse de la Dette
SVT	Spécialistes en Valeur du Trésor
UBA	United Bank for Africa

LISTE DES TABLEAUX

TABLEAU 1 : DETTES A NEGOCIER :	2
TABLEAU 2 : EMISSIONS DES TITRES PUBLICS	4
TABLEAU 3: EVOLUTION DES DECAISSEMENTS	4
TABLEAU 4 : SERVICE DE LA DETTE.....	5
TABLEAU 5 : REGLEMENTS DE LA DETTE.....	6
TABLEAU 6: ARRIERES DE LA DETTE.....	7
TABLEAU 7: STOCK DE LA DETTE.....	8
TABLEAU 8: SITUATION SYNTHETIQUE ET PARTIELLE DES CONTRIBUTIONS DE L'ETAT .	11
TABLEAU 9 : SITUATION PROVISoire DU PORTEFEUILLE DE L'ETAT	11
TABLEAU 10 : DETTES DES ETABLISSEMENTS PUBLICS	12
TABLEAU 11 : VIABILITE DE LA DETTE PUBLIQUE.....	13
TABLEAU 12 : STRUCTURE DE LA DETTE PUBLIQUE PAR DEVISES	15
TABLEAU 13 : ANALYSE DES AUTRES RISQUES LIES AU PORTEFEUILLE DE LA DETTE	15
TABLEAU 14 : THEMES ET RECOMMANDATIONS DES ATELIERS ET SEMINAIRES EFFECTUES PAR LES CADRES DE LA DDPE.....	17

LISTE DES GRAPHIQUES

<i>FIGURE 1 : VOLUME DES ARRIERES A NEGOCIER A FIN 2019.....</i>	<i>3</i>
<i>FIGURE 2 : EVOLUTION DES DECAISSEMENTS 2017- 2019.....</i>	<i>5</i>
<i>FIGURE 3: EVOLUTION DU SERVICE DE LA DETTE PUBLIQUE ...</i>	<i>6</i>
<i>FIGURE 4 : COMPARAISON DU SERVICE ET DU REGLEMENT DE LA DETTE</i>	<i>7</i>
<i>FIGURE 5 : EVOLUTION DES ARRIERES DE LA DETTE PUBLQUE</i>	<i>8</i>
<i>FIGURE 6: EVOLUTION DU STOCK DE LA DETTE.....</i>	<i>9</i>
<i>FIGURE 7: EVOLUTION DE LA DETTE EXTERIEURE ET DE LA DETTE INTERIEURE (STOCK).....</i>	<i>10</i>
<i>FIGURE 8 : STRUCTURE DE LA DETTE DES SOCIETES D'ETAT ET ETABLISSEMENTS PUBLICS.</i>	<i>12</i>
<i>FIGURE 9 : STRUCTURE DU STOCK DE LA DETTE EN DEVISE</i>	<i>14</i>
<i>FIGURE 10 : PROFIL DE REMBOURSEMENT DE LA DETTE PUBLIQUE</i>	<i>16</i>
<i>FIGURE 11 : PROFIL DE REMBOURSEMENT PAR TYPE DE CREANCIERS.....</i>	<i>16</i>

PREFACE

La dette publique est l'ensemble des engagements financiers de l'Etat, ses collectivités publiques et ses organismes pris sous formes d'emprunts à une date déterminée. Elle est le résultat des flux de ressources empruntées et remboursées par l'Etat. Certains engagements de la dette sont directement signés par l'Etat, ce sont des dettes directes, alors que d'autres sont seulement garanties par l'Etat et sont dites indirectes.

L'insuffisance des recettes publiques à financer l'ensemble des dépenses publiques justifie le recours aux emprunts pour combler le solde budgétaire déficitaire : d'où l'existence de la dette publique. Celle-ci est composée de la dette extérieure et de la dette intérieure. La dette extérieure est contractée avec des non-résidents et est, dans la plupart des cas, exprimée en devises étrangères tandis que la dette intérieure est contractée auprès des résidents, exprimée en monnaie locale.

La gestion de la dette occupe une place privilégiée dans les finances publiques d'un pays. En effet, elle est l'anticipation des risques auxquels peuvent s'exposer les finances publiques à une période donnée et l'orientation des ressources empruntées vers les projets de développement structurant.

La gestion rationnelle de la dette publique est le fait d'une meilleure stratégie d'endettement public. C'est dans cette perspective que l'une des missions principales assignées à la Direction de la Dette et du Portefeuille de l'Etat (DDPE) consiste à analyser la situation périodique de la dette publique afin d'en tirer les enseignements qui s'imposent.

CHIFFRES CLES

Indicateurs	2018	2019
1- Stock de la dette (en milliards de FCFA)		
Dettes publiques	633,4	629,3
<i>Dettes extérieures</i>	471,2	481,6
<i>Dettes intérieures</i>	162,2	147,7
2- Taux d'endettement (en % du PIB)		
Dettes publiques (stock)	50,0	47,1
<i>Dettes extérieures</i>	37,2	36,0
<i>Dettes intérieures</i>	12,8	11,1
Produit intérieur brut	1266,0	1335,0
3- Profil de la Dette publique extérieure		
Coûts et Risques		
<i>Coût moyen</i>	0,8%	0,7%
<i>Durée de vie moyenne</i>	10,9	10
<i>Éléments de don</i>	27,3%	28,1%
Structure de la dette extérieure par catégorie de bailleurs		
Multilatéraux	54,1%	51,1%
Bilatéraux	45,9%	48,9%
Part de dette publique par résidence		
<i>Dettes extérieures</i>	74,4%	76,5%
<i>Dettes intérieures</i>	25,6%	23,5%
Structure en devise		
<i>\$US</i>	26,5%	26,8%
<i>DTS</i>	32,1%	35,3%
<i>CNY</i>	3,6%	3,3%
<i>EURO</i>	2,1%	2,2%
<i>Autres</i>	35,7%	32,4%

INTRODUCTION

La République Centrafricaine a été marquée au début de l'année 2019 par la signature de l'Accord de Politique pour la Paix et la Réconciliation (APPR) qui a contribué à l'amélioration de sa position extérieure. L'augmentation des transferts officiels ont positivement impacté le niveau du stock de la dette extérieure qui est passé de **FCFA 471,2 milliards** en 2018 à **FCFA 481,6 milliards** en 2019. Toutefois, le niveau de la dette publique a connu une baisse sur cette période suite à l'apurement de la dette intérieure s'établissant à **FCFA 629,3 milliards** à fin de 2019, alors qu'il était de **FCFA 633,4 milliards** un an plus tôt.

Les décaissements à la fin de l'exercice budgétaire 2019 étaient de **FCFA 47,9 milliards** contre **90,0 milliards** en 2018, soit une baisse de **46,8%**. Cette situation s'explique davantage par le pilotage de certains projets dû à des faiblesses de capacités dans la maîtrise des procédures des bailleurs. Le déblocage de certains projets restés longtemps en veilleuse explique en partie le niveau élevé du taux de consommation en 2018.

A la fin de l'exercice budgétaire 2019, le portefeuille de la dette publique est constitué en majeure partie de la dette extérieure **76,5%** et de la dette intérieure **23,5%**. Cette structure de la dette publique s'explique principalement par la politique d'endettement public basée sur la mobilisation des emprunts extérieurs à des maturités longues et hautement concessionnels.

Le volume total de la dette à restructurer est de **FCFA 162,2 milliards**, qui représente **33,7%** du stock total de la dette extérieure. La RCA peine à boucler la restructuration des arriérés accumulés suite aux allègements accordés dans le cadre de l'Initiative envers les Pays Pauvres Très Endettés (IPPTE) en 2009.

Le présent rapport se structure comme suit : (I) négociations, renégociations d'emprunts et émissions de titres publics ; (II) gestion des données ; (III) participations et contributions de l'Etat dans les organismes et Sociétés Publiques ; (IV) études et formations.

I- NEGOCIATIONS, RENEGOCIATIONS D'EMPRUNTS ET EMISSION DE TITRES PUBLICS

Dans le cadre de l'allègement suite à l'IPPTE, les dettes à renégocier se chiffrent à **FCFA 162,2 milliards**, soit **33,7%** du stock de la dette extérieure. La dette envers la Taiwan représente plus de **50%** du montant des dettes à restructurer. Quant aux émissions des titres publics, la RCA a levé un montant de **FCFA 19,0 milliards** sur le marché intérieur.

1.1- Négociations, renégociations d'emprunts

Au cours de l'année 2019, plusieurs sollicitations de négociations et renégociations ont été envoyées à certains créanciers non membres du Club de Paris, notamment la Taïwan, la Libye, la Serbie, l'Irak, la Guinée Equatoriale, l'Argentine et l'OFID. A cet effet, des séances de renégociation ont eu lieu avec le mandataire de la société ENERGO-PROJEKT (SERBIE), à l'issue desquelles le montant de la dette de cette société vis-à-vis de la RCA a été validé à hauteur de **FCFA 25,5 milliards**.

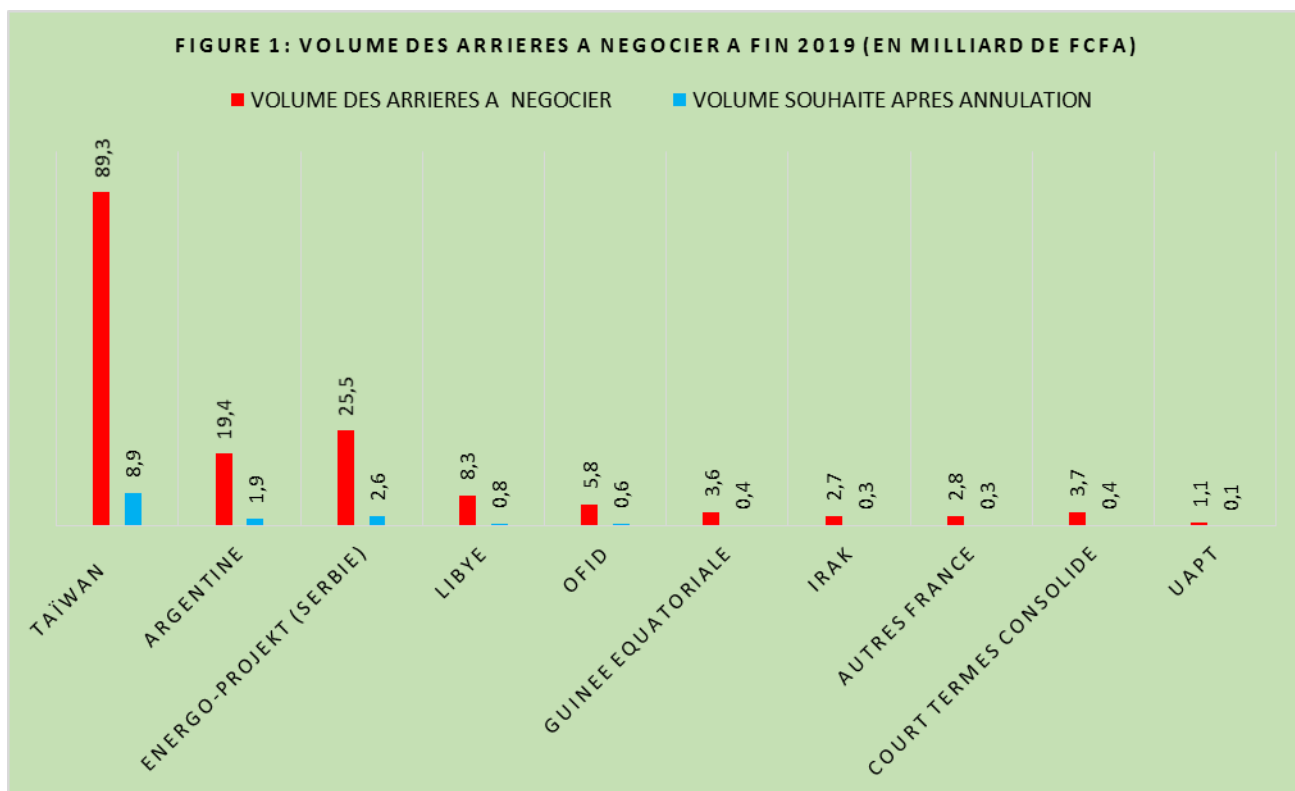
Le tableau ci-dessous présente les détails de la dette avant et après négociation à fin 2019 selon les différents créanciers tout en mettant aussi en évidence l'objectif à atteindre au terme de l'annulation de la dette.

TABLEAU 1 : DETTES A NEGOCIER

(En milliard de FCFA)

	VOLUME DES ARRIERES A NEGOCIER	VOLUME SOUHAITE APRES ANNULATION
TAÏWAN	89,3	8,9
ARGENTINE	19,4	1,9
ENERGO-PROJEKT (SERBIE)	25,5	2,6
LIBYE	8,3	0,8
OFID	5,8	0,6
GUINEE EQUATORIALE	3,6	0,4
IRAK	2,7	0,3
AUTRES FRANCE	2,8	0,3
COURT TERMES CONSOLIDE	3,7	0,4
UAPT	1,1	0,1
TOTAL	162,2	16,2

Source : DDPE



Source : DDPE

1.2- Emissions des Titres publics

Au cours de l'année budgétaire 2019, le Gouvernement a réalisé quatre (04) séances d'émissions des Bons du Trésor Assimilables (BTA) pour un montant total de **FCFA 19,0 milliards**. Le taux moyen pondéré de chaque émission demeure élevé alourdissant à chaque fois le coût d'emprunt d'où nécessité de le réduire. C'est dans cette perspective que le Gouvernement a opté pour l'élargissement du nombre des Spécialistes en Valeur du Trésor (SVT) dans la sous-région. Ainsi, trois nouveaux SVT, à savoir : l'United Bank for AFRIC (UBA) ; la Banque Internationale du Cameroun pour l'Epargne et le Crédit (BICEC) ; et la Société Générale Cameroun (SGC) se sont ajoutés aux souscripteurs suite à leur demande d'agrément.

Dans l'objectif d'augmenter les financements intérieurs, le Gouvernement doit sortir du cercle vicieux de revolving des émissions des BTA. Le tableau ci-dessous présente le détail des émissions de l'année 2019.

TABLEAU 2 : EMISSIONS DES TITRES PUBLICS

	MONTANT PREVU		MONTANT LEVE		TAUX PONDERE
	1 ^{er} semestre	2 ^{ème} semestre	1 ^{er} semestre	2 ^{ème} semestre	
	9,5	9,5	9,5	9,5	5,25%
TOTAL GENERAL	19		19		5,25%

Source : DDPE

II- GESTION DES DONNEES

L'analyse des données clés de la dette conduit à examiner les décaissements, les services de la dette, les règlements, les arriérés et le stock de la dette.

2.1- Décaissements

Les décaissements à fin 2019 ont totalisé un montant de **FCFA 47,9 milliards** dont **FCFA 28,9 milliards** mobilisés au titre de la dette extérieure et **FCFA 19,0 milliards** de la dette intérieure. Du total décaissé, les décaissements extérieurs représentent 60% et 40% pour l'intérieur.

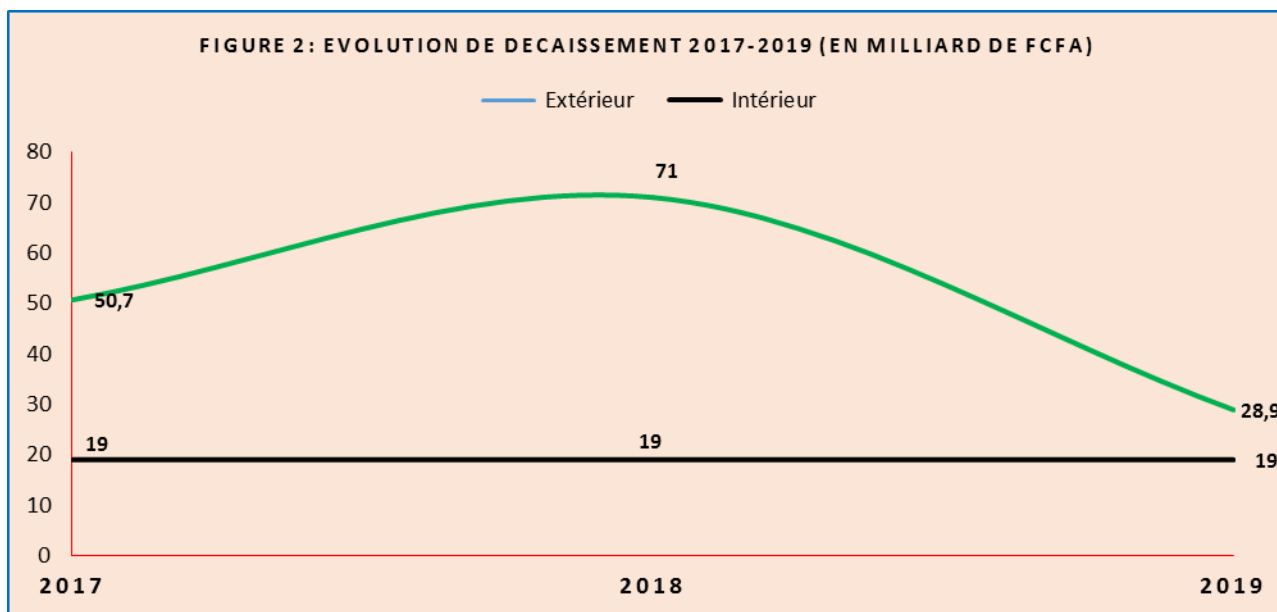
TABLEAU 3: EVOLUTION DES DECAISSEMENTS

En Milliard de FCFA

Année	2017	2018	2019
Extérieur	50,7	71,0	28,9
<i>Bilatérale</i>	9,4	2,8	3,4
<i>Multilatérale</i>	41,3	68,2	25,5
Intérieur	19	19	19
Total général	69,7	90,0	47,9

Source : DDPE

Durant la période 2017-2019, les décaissements évoluent en dent de scie. La hausse constatée en 2018 s'explique par le déblocage du projet de facilitation des transports et transit en zone CEMAC composante RCA en ce qui concerne l'exécution des travaux du bitumage du tronçon de Baoro-Bouar, financé par la Banque Mondiale d'un montant de **FCFA 21,5 milliards** qui est resté plusieurs années en veilleuse. A fin 2019, les décaissements ont connu une baisse de **46,8%**. Ils sont composés de **FCFA 25,5 milliards** d'apport des multilatéraux, **FCFA 3,4 milliards** des bilatéraux et de **FCFA 19 milliards** des prêts intérieurs, constitués uniquement des Bons de Trésor Assimilables (BTA).



Source : DDPE

2.2- Service de la dette

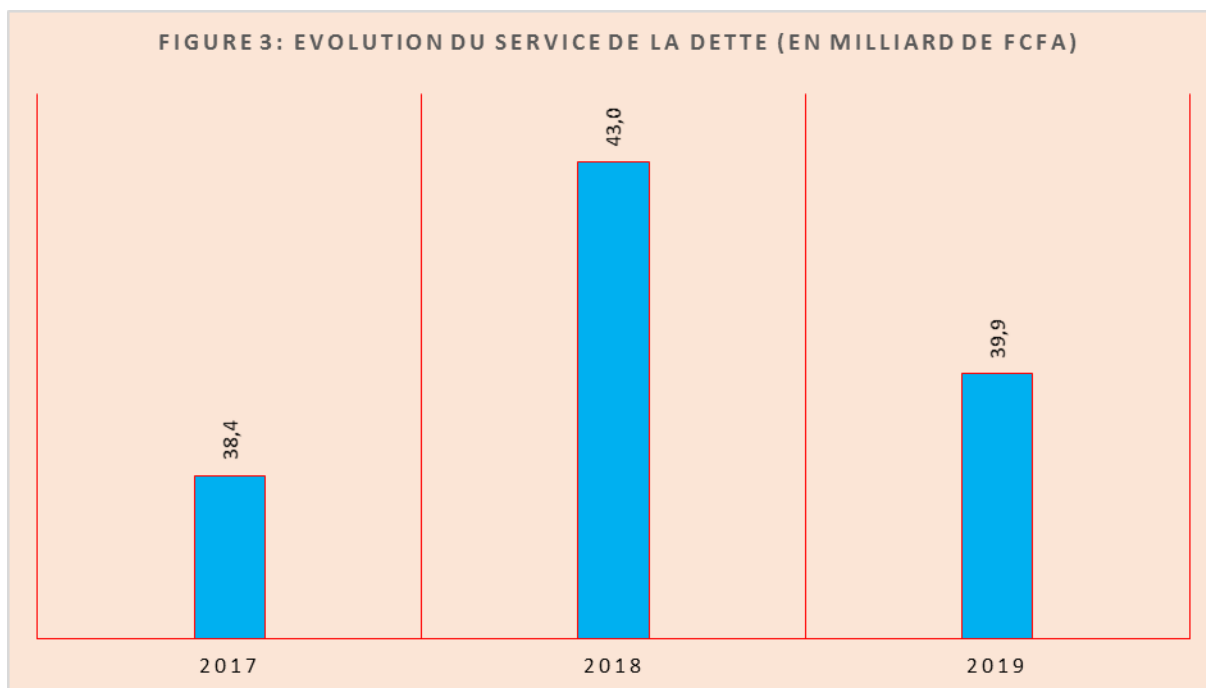
Le service de la dette est le montant que l'Etat doit payer chaque année pour honorer sa dette. Il comprend l'amortissement du capital (le principal) et les intérêts, calculés en appliquant un taux d'intérêt sur le capital restant dû.

Le montant du service de la dette publique est de **FCFA 39,9 milliards** à fin 2019 contre respectivement **FCFA 43,0 milliards** en 2018 et **FCFA 38,4 milliards** en 2017. Cette baisse constatée en 2019, s'explique par la remise de dettes de certains partenaires de la RCA et les règlements.

TABLEAU 4 : SERVICE DE LA DETTE

Libellé	En milliard de FCFA		
	2017	2018	2019
Dettes publiques	38,4	43	39,9
Dettes extérieures	16,5	16,8	15,6
<i>Principal</i>	14,7	14,7	12,9
<i>Intérêt</i>	1,8	2,1	2,7
Dettes intérieures	21,9	26,2	24,3
<i>Principal</i>	20,0	22,1	22,1
<i>Intérêt</i>	1,9	4,1	2,2

Source : DDPE



Source : DDPE

2.3- Règlements de la dette publique

Les règlements à fin 2019 de la dette publique sont effectués à hauteur de **FCFA 57,9 milliards**. Ils sont fonction du service de la dette projetée.

TABLEAU 5 : REGLEMENTS DE LA DETTE

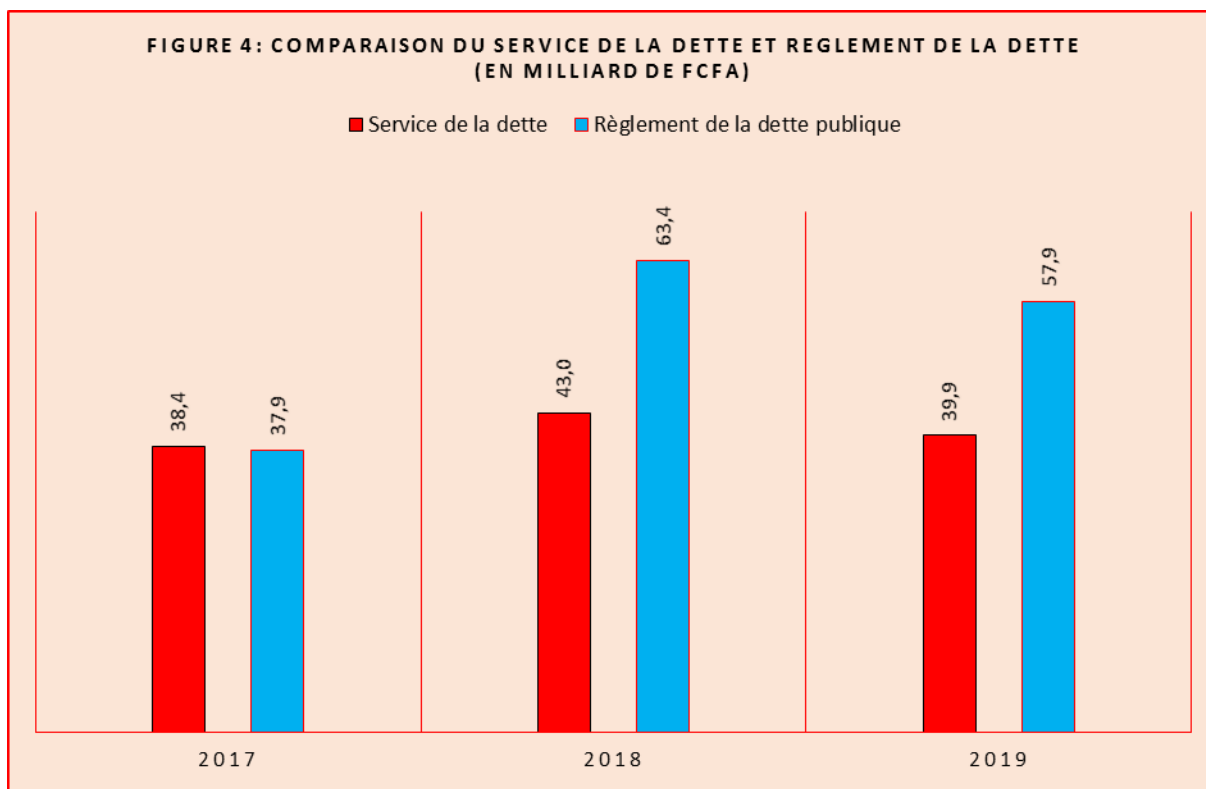
En milliard de FCFA

Libellé	2017	2018	2019
Extérieur	17,2	16,4	14,3
- Bilatérale	5,6	5,9	5,4
- Multilatérale	11,6	10,5	8,9
Intérieur	20,7	47,0	43,6
Total général	37,9	63,4	57,9

Source : DDPE

A la fin de l'année 2019, la dette extérieure a été globalement payée pour un montant de **FCFA 14,3 milliards** et la dette intérieure **FCFA 43,6 milliards**. Le règlement du principal a été respectivement de l'ordre de **FCFA 12,7 milliards** pour la dette extérieure et **FCFA 41,5 milliards** pour la dette intérieure.

Le montant élevé des paiements s'explique au niveau de la dette intérieure par la prise en compte de l'apurement de la dette non bancaire qui ne figure pas dans le service initial, la mise en exécution des plans d'apurement de la dette titrisée des banques commerciales et le remboursement des BTA.



Source : DDPE

Le niveau élevé du règlement effectué au cours de l'année 2019 justifie bien la politique de non accumulation des arriérés prônée par le Gouvernement.

2.4- Situation des arriérés de la dette publique à fin 2019

A fin 2019, le volume des arriérés de la dette publique se chiffre à **FCFA 200,5 milliards**, la dette extérieure 80,9% et la dette intérieure 19,1%.

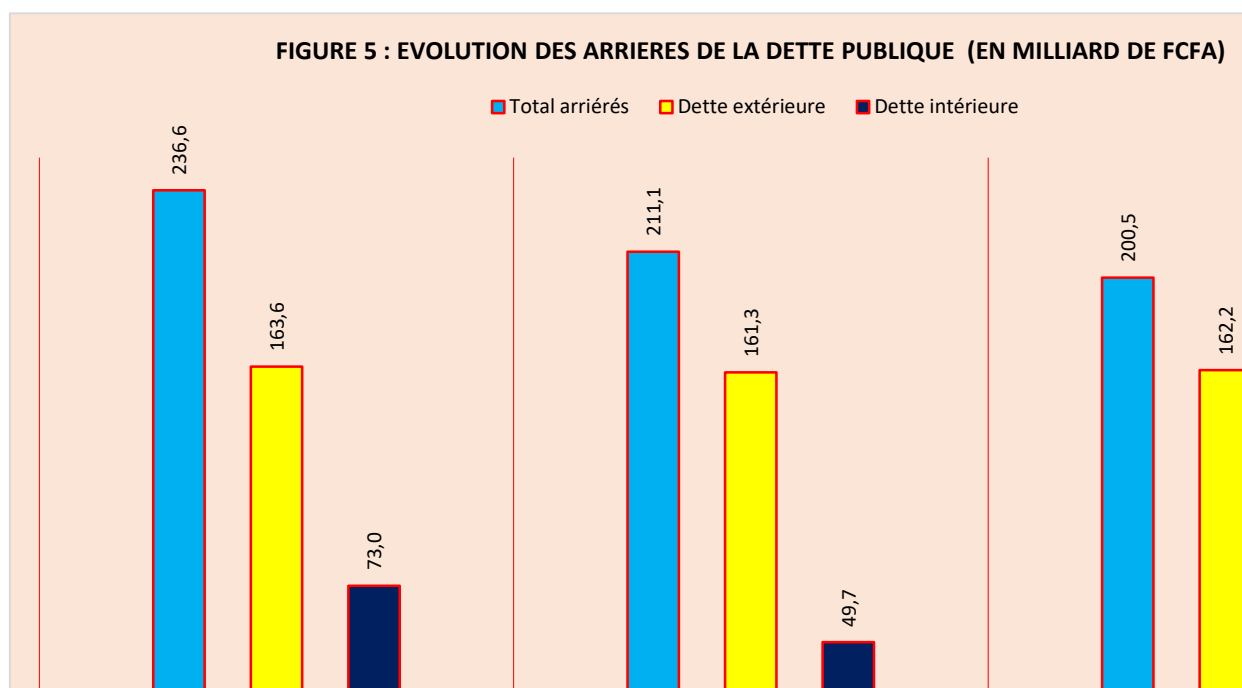
TABEAU 6: ARRIERES DE LA DETTE

	<i>En milliard FCFA</i>		
	2017	2018	2019
Dette extérieure	163,6	161,3	162,2
<i>Bilatérale</i>	157,9	155,6	156,4
<i>Multilatérale</i>	5,8	5,7	5,8
Dette intérieure	73,0	49,7	38,3
Total arriérés	236,6	211,0	200,5

Source : DDPE

Le volume des arriérés de la dette à fin 2019 est en nette diminution comparé aux deux années précédentes. En effet, sur la période de 2017 - 2019, le stock des arriérés de la dette publique a sensiblement régressé passant de **FCFA 236,6 milliards** en 2017 à **FCFA 200,5 milliards** en 2019. Cette réduction est due à l'apurement des arriérés

intérieurs. La figure ci-dessous montre que la baisse progressive des arriérés de la dette publique durant la période 2017 - 2019 est induite par celle de la dette intérieure.



Source : DDPE

2.5- Evolution du stock de la dette

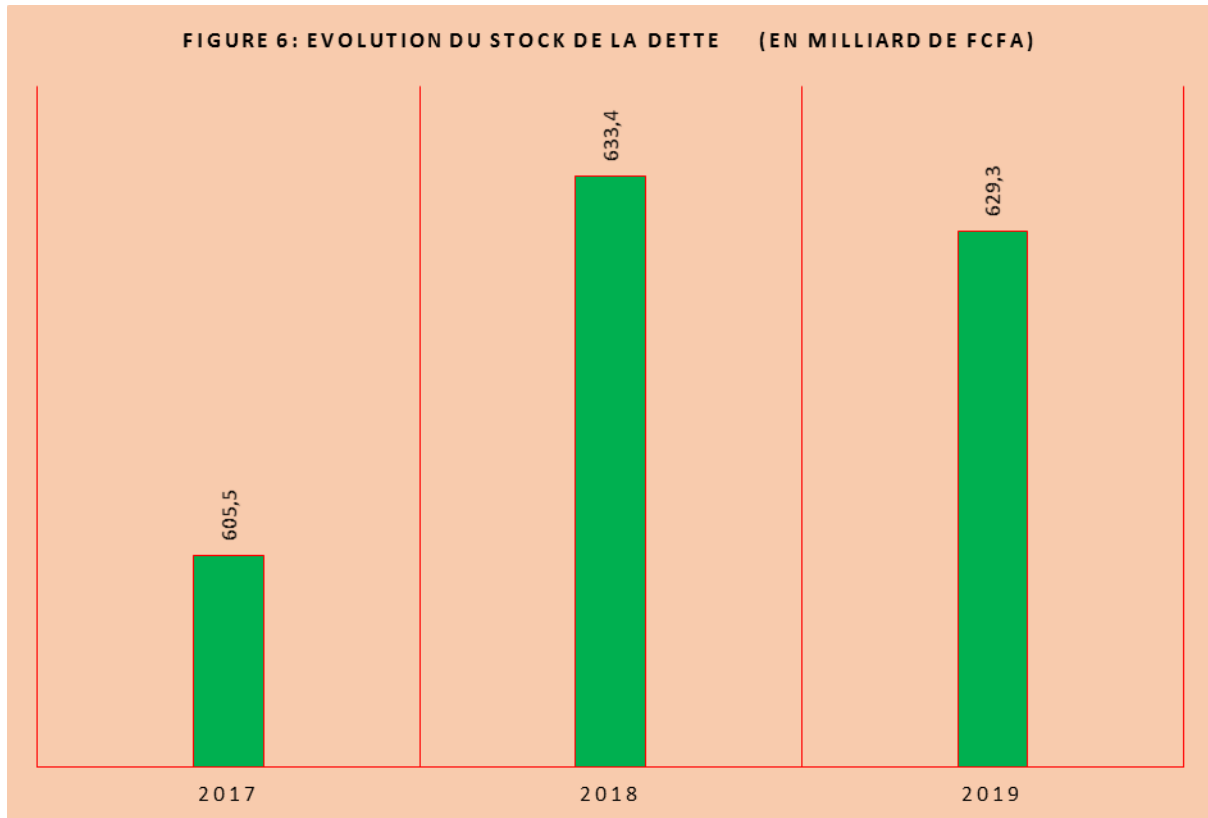
Le stock de la dette reflète la valeur de la dette après les différentes transactions, notamment les restructurations, les décaissements et autres. A la fin de l'année 2019, le stock de la dette publique se chiffre à FCFA **629,3 milliards**. La dette extérieure représente **76,5%** de ce stock contre **23,5%** de dette intérieure. Le faible poids de la dette intérieure dans le stock total résulte de la stratégie de gestion de la dette des dernières années qui, a privilégié les instruments de financement extérieur au détriment des instruments de financement intérieur d'une part et de l'apurement progressif des arriérés intérieurs dans le portefeuille de la dette publique d'autre part.

TABEAU 7: STOCK DE LA DETTE

Libellé	<i>En milliards de FCFA</i>		
	2017	2018	2019
Extérieur	426,6	471,2	481,6
<i>Bilatérale</i>	271,2	254,8	246,1
<i>Multilatérale</i>	155,4	216,4	235,5
Intérieur	178,9	162,2	147,7
Total général	605,5	633,4	629,3

Source : DDPE

Comme l'indique la figure ci-dessous, le stock de la dette a baissé, passant de **FCFA 633,4 milliards** en 2018 à **FCFA 629,3 milliards** à fin 2019. Cette baisse est le fait de la gestion prudente des ressources budgétaires qui a permis d'honorer les échéances courantes de la dette et l'apurement progressive des arriérés de la dette intérieure.



Source : DDPE

Bien que le stock de la dette ait connu une baisse en 2019, la dette extérieure quant à elle, a légèrement augmenté de 2,2%, passant de **FCFA 471,2 milliards** en 2018 à **FCFA 481,6 milliards** en 2019.

La figure qui suit, permet d'appréhender la structure et l'évolution du stock de la dette publique au cours des trois dernières années.



Source : DDPE

III- PARTICIPATIONS ET PORTEFEUILLES DE L'ETAT

L'Etat centrafricain participe à plusieurs organismes régionaux et internationaux ayant une autonomie de gestion sur la base des ressources de contribution de ses Etats membres. Il ressort sur plusieurs exercices budgétaires de la plupart des organismes une accumulation des arriérés de contribution de l'Etat centrafricain.

En outre, dans le cadre de l'élargissement du portefeuille de l'Etat, plusieurs participations ont été opérées sous formes de prise d'actions dans les Sociétés d'Etat, d'Economie Mixtes et des organismes.

3.1-Contributions de l'Etat aux budgets des organismes internationaux

Sur l'instruction du Ministre des Finances et du budget, la DDPE a pu :

- recenser la liste des organismes dont les paiements des contributions font défaut ;
- mettre en place une base de données provisoire ;
- déterminer le montant provisoire des arriérés de contribution de l'Etat ;

- répertorier tous les engagements, les participations et actions de l'Etat dans les Sociétés d'Economie Mixte et organismes.

Le tableau ci-dessous donne la synthèse de contribution de l'Etat auprès des organismes internationaux.

TABLEAU 8 : SITUATION SYNTHETIQUE ET PARTIELLE DES CONTRIBUTIONS DE L'ETAT
En unité de FCFA

Montant total payé au profit de quelques Départements ministériels à fin 2019	Montant partiel des arriérés de contribution pour quelques départements Ministériels recensés à fin 2019
1 340 580 856	43 993 566 598

Source : DDPE

3.2- Evolution du portefeuille de l'Etat à fin 2019

Au titre de l'exercice budgétaire 2019, la Direction de la Dette et du Portefeuille de l'Etat a pu :

- établir la liste des Sociétés d'Etat, d'Economie Mixtes et organismes où l'Etat est actionnaire ;
- recenser les textes (Loi ; Décret ou Arrêté) de création des Sociétés et Entreprises ;
- déterminer le montant des actions de l'Etat dans les sociétés recensées ;
- actualiser la base de données des adresses des responsables des Sociétés dont l'Etat est actionnaire.

La situation du portefeuille de l'Etat se trouve dans le tableau suivant.

TABLEAU 9 : SITUATION PROVISOIRE DU PORTEFEUILLE DE L'ETAT
En milliard de FCFA

LES SOCIETES	CAPITAL	QUOTE PART DE L'ETAT	DIVIDENDE/ETAT Exercice 2018
SOCIETES D'ETAT	9,9	9,9	0
SOCIETES A PARTICIPATION MAJORITAIRE DE L'ETAT	12,3	9,9	0,4
SOCIETES A PARTICIPATION MINORITAIRE DE L'ETAT	36,6	7,8	1,1
ORGANISMES	1330,9	63,2	0,0
TOTAL	1389,7	90,8	1,5

Source : DDPE

Du total des sociétés et organismes recensés, il ressort qu'à la fin de l'année 2019, les actions de l'Etat se chiffrent provisoirement à **FCFA 90,8 milliards** et la part des dividendes qui lui revient est de **FCFA 1,5 milliards** à fin 2018.

3.3- Dettes des établissements publics

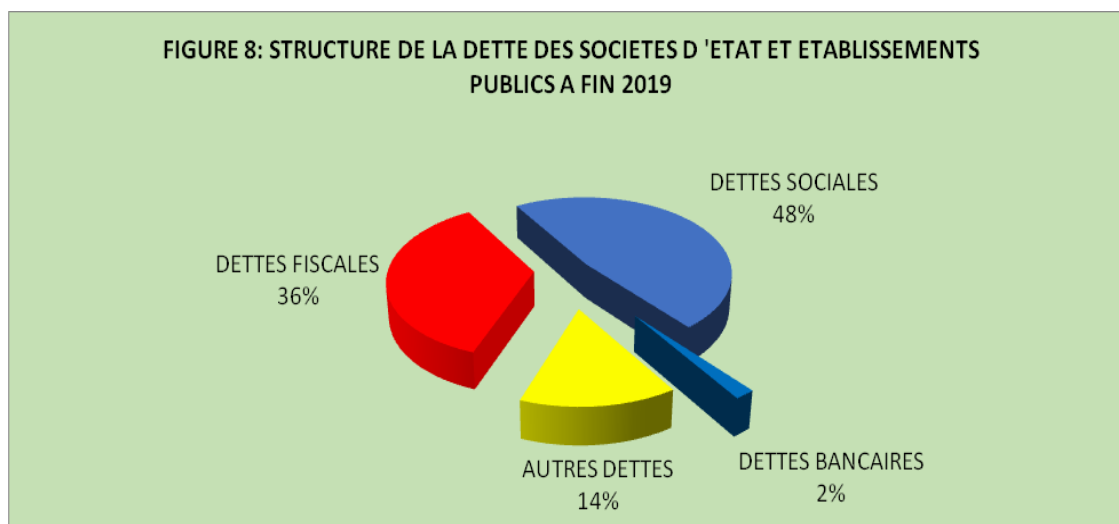
A la fin de l'année 2019, la situation provisoire de la dette des établissements publics est de **FCFA 34,5 milliards**. Elle est répartie comme suit : la dette sociale occupe **48%** ; la dette fiscale **36%** ; la dette bancaire **2%** ; et autres dettes **14%**.

TABLEAU 10 : DETTES DES ETABLISSEMENTS PUBLICS

En milliard de FCFA

N°	DESIGNATION	DETTES FISCALES	DETTES SOCIALES	DETTES BANCAIRES	AUTRES DETTES	TOTAL	%
1	Etablissement Public Industriel et Commercial (EPIC)	11,1	13,2	0,5	3,7	28,5	82
	<i>Dont : Sociétés d'Etat</i>	<i>8,0</i>	<i>11,8</i>	<i>0,5</i>	<i>3,7</i>	<i>24,0</i>	
	<i>Autres entreprises publiques</i>	<i>3,1</i>	<i>1,4</i>	<i>0,0</i>	<i>0</i>	<i>4,5</i>	
2	Etablissement Public Administratif (EPA)	1,2	3,4	0,1	1,2	5,9	18
	Total	12,3	16,6	0,6	4,9	34,4	100

Source : DDPE



Source : DDPE

La classification de ces dettes par catégorie montre que les Etablissements Publics Industriels et Commerciaux (EPIC) ont **FCFA 28,5 milliards** soit **82%** du montant total. Les sociétés d'Etat totalisent, à elles seules, **FCFA 24,0 milliards** des dettes, soient 69,7% du montant total suivis des Etablissements Publics Administratifs (EPA) qui ont **FCFA 5,9 milliards**, soit **18%**.

IV – ETUDES ET FORMATIONS

La gestion de la dette publique constitue un aspect essentiel de la politique budgétaire. Une gestion prudente de la dette anticipe et renforce la robustesse des finances publiques à faire face aux éventuels chocs qui surgissent au cours de l'exercice budgétaire. Il convient ici de faire une analyse de viabilité et des risques auxquels le portefeuille de la dette publique pourrait être exposé.

4.1 Analyse de la viabilité de la dette publique

Le taux d'endettement passe de 50,3% à fin 2017 à 47,1% à fin 2019, ce ratio est inférieur au seuil communautaire de 70%. Il importe que ce faible taux d'endettement

puisse être accompagné de capacité de remboursement de la dette qui se traduit par un niveau élevé des ressources intérieures propres.

En outre, malgré la baisse progressive du taux d'endettement observé, il convient néanmoins de remarquer à travers le tableau ci-dessous que le ratio de solvabilité dépasse largement le seuil communautaire qui est de 20%, s'expliquant par la faiblesse du niveau des exportations et celui des ressources propres de l'Etat. Il importe de faire plus recours aux dons qu'aux emprunts.

TABLEAU 11 : VIABILITE DE LA DETTE PUBLIQUE

Libellé	2017	2018	2019
I- Données macro-budgétaires (En milliards de FCFA)			
Stock de la Dette publique	605,5	633,4	629,3
<i>Dette extérieure</i>	426,6	471,2	481,6
<i>Dette intérieure</i>	178,9	162,2	147,7
Service de la dette	38,4	43,0	39,9
Exportation	81,7	91,1	94,1
Recettes budgétaires (hors dons)	93,5	112,4	116,1*
Recettes budgétaires (y compris dons)	154,0	210,5	244,8* ¹
PIB	1 203,0	1 266,0	1 335,0
II- Evolution du plafond d'endettement			
Taux d'endettement (dette publique) (<= 70% du PIB)	50,3	50,0	47,1
Taux d'endettement (dette extérieure)	35,5	37,2	36,1
Taux d'endettement (dette intérieure)	14,8	12,8	11,0
III- Evolution des ratios de solvabilité			
Service de la dette /Exportations (< = 20%)	46,9	47,2	42,4
Service de la dette /Recettes budgétaires hors dons (< = 20%)	41,1	38,2	34,4
Service de la dette /Recettes budgétaires y compris dons (< = 20%)	24,9	20,4	16,3

Source : DDPE

4.2- Analyse des risques du portefeuille

En finances, un risque est la volatilité (variabilité) des cash-flows nets (recette moins dépenses) ou de la valeur des éléments d'actif et de passif pour un Etat ou une entreprise. Cela se caractérise par le résultat incertain dû à la volatilité, c'est-à-dire la possibilité que le résultat réalisé diffère du résultat attendu.

¹ * Données provisoires

Le portefeuille de l'Etat peut être exposé à divers risques parmi lesquels le risque opérationnel, le risque de change, le risque de refinancement, le risque de liquidité, le risque de taux d'intérêt, le risque de crédit etc.

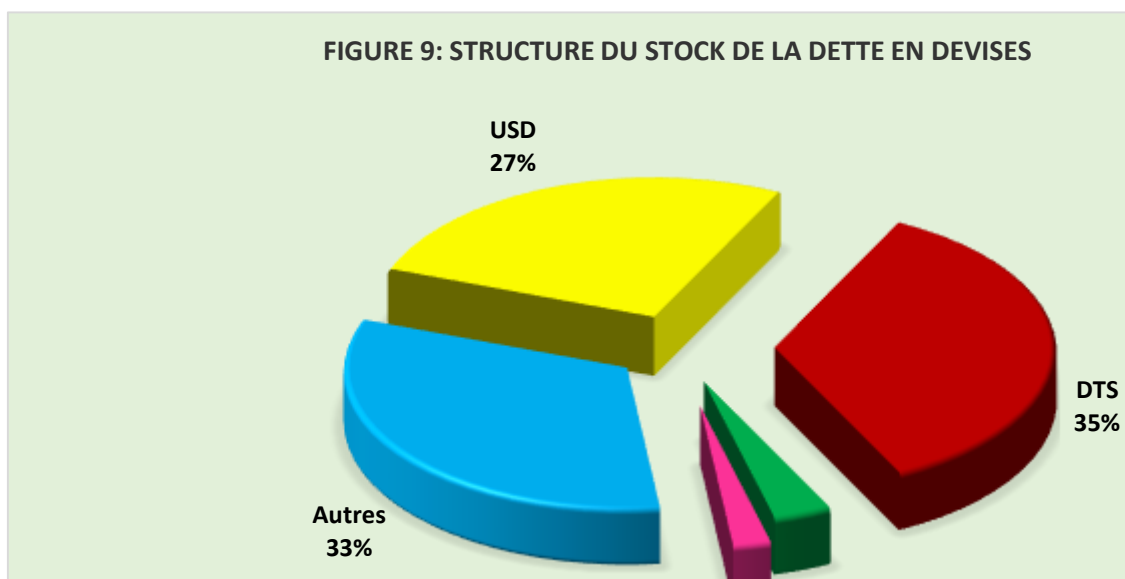
4.2.1- Risque opérationnel

Le risque opérationnel englobe tout ce qui n'est pas risque de marché ou risque de crédit. La Direction de la Dette et du portefeuille de l'Etat fait actuellement face à un réel risque opérationnel dû, notamment au problème de l'enregistrement. Les informations en provenance des autres institutions ne sont pas reçues à temps réel impactant ainsi l'actualisation de la base des données. La sécurité de cette base demeure encore une préoccupation. Aussi, faut-il signaler que le retard accusé dans la mise en œuvre du plan de formation continue des gestionnaires de la dette sur la pratique du métier peut davantage accroître ce risque.

4.2.2- Risque de taux de change

Le risque du taux de change est l'augmentation potentielle du service de la dette liée à la variation du taux de change. En effet, la variation du taux de change peut affecter le paiement des coupons, les intérêts, le remboursement du principal et l'évolution du stock de la dette exprimée en monnaie locale.

L'appréciation du risque de change passe par l'analyse de la structure de la dette publique par devises. La figure qui suit présente le détail du portefeuille de la dette publique par type de devises.



Source : DDPE

Il ressort de la figure ci-dessus qu'environ 77% des prêts sont libellés en devises. Les prêts libellés en Francs CFA occupent aussi une place non négligeable dans le portefeuille de la dette.

TABLEAU 12 : STRUCTURE DE LA DETTE PUBLIQUE PAR DEVISE

Devises	Pourcentage
Principales devises	67,6
<i>USD</i>	26,8
<i>DTS</i>	35,3
<i>CNY</i>	3,3
<i>EURO</i>	2,2
Autres	32,4
Total	100

Source : DDPE

Le portefeuille de la dette publique de la RCA est relativement exposé au risque de change car la majeure partie de la dette publique est libellée dans les devises d'exportation (le dollar) ainsi que les mêmes devises que celles des actifs du pays détenu dans les réserves internationales de change.

4.2.3- Autres risques liés au portefeuille de la dette publique

Au cours des trois dernières années, le taux d'endettement de la RCA est nettement inférieur au seuil communautaire de 70% du PIB. L'évolution de ce taux démontre que la dette de la RCA est encore soutenable. Le tableau qui suit met en évidence l'analyse des autres risques liés au portefeuille de la dette publique.

TABLEAU 13 : ANALYSE DES AUTRES RISQUES LIES AU PORTEFEUILLE DE LA DETTE

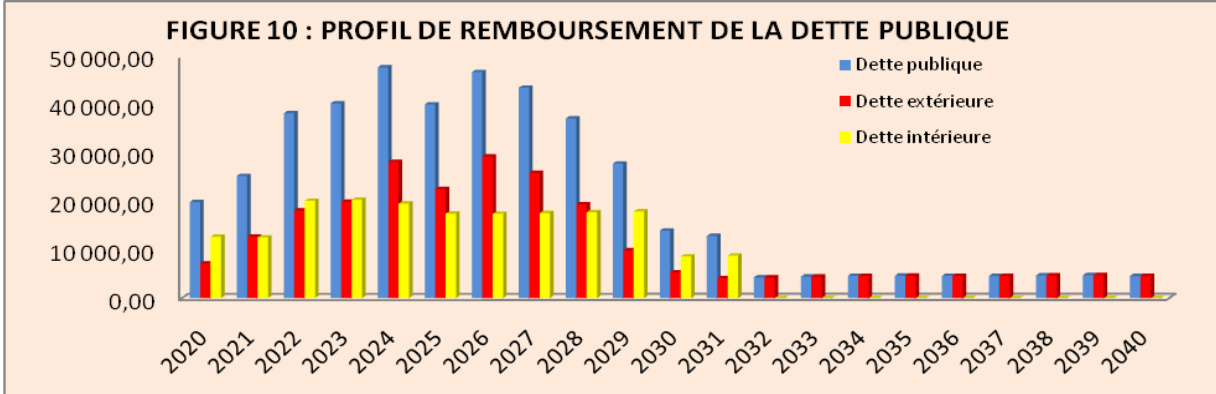
Libellé	Dettes totale	Dettes intérieure	Dettes extérieure
Dettes publique à fin 2019	629,3	147,7	481,6
<i>dont arriérés</i>	200,5	38,3	162,2
Dettes en % du PIB	47,1%	11,1%	36,1%
Valeur actuelle	308,6	92,4	216,2
Élément don (extérieure)	28,0%	N/A	32,3%
Coût moyen	0,8%	1,9%	0,9%
Vie moyenne (ans)	10	6	12
Refinancement en 1 an	4,7%	11,6%	4,7%
Refinancement en 5 ans	27,3%	44,1%	21,6%
Refinancement en 10 ans	65,2%	N/A	58,7%
Dettes flottante/dettes fixe	N/A	N/A	N/A
Taux moyen de refixation (ans)	10	6	12
Refixation en 1 an	4,7%	11,6%	4,7%
Refixation en 5 ans	27,3%	44,1%	21,6%

Source : DDPE

Il en découle du tableau ci-dessus que le portefeuille de la dette publique fait face à un réel risque de refinancement. En effet, **FCFA 29,9 milliards** soit **4,7%** de la dette totale est à refinancer dans un an. Le pays a intérêt à mobiliser davantage de ressources pour faire face au refinancement de sa dette.

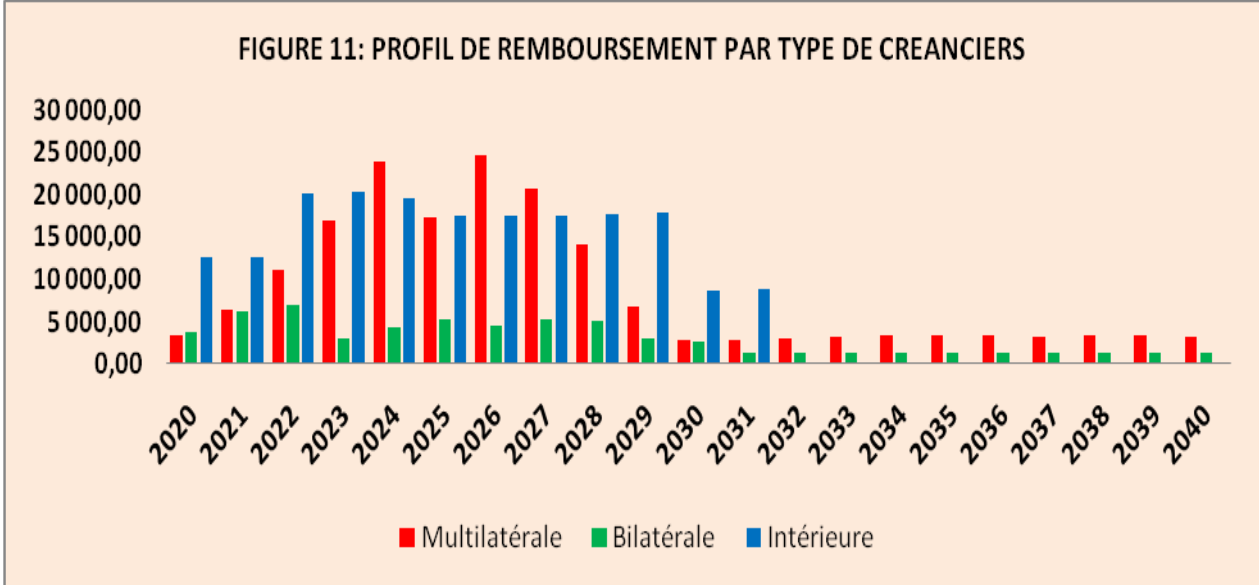
4.2.4- Profil de remboursement de la dette

Le profil de remboursement de service de la dette à partir de 2021 à 2029 parait très difficile.



Source : DDPE

La République Centrafricaine risque de rentrer dans une période de cessation de paiement, si les conditions des prêts (en occurrence de la dette multilatérale) ne sont pas renégociées.



Source : DDPE

L'appui des ressources budgétaires en dons et l'annulation de certaines dettes pourraient permettre à la RCA de maintenir la viabilité de sa dette publique car les conséquences des crises récurrentes risquent de perdurer longtemps sur les finances publiques.

4.3- Renforcement des capacités et formations

La Direction de la Dette et du Portefeuille de l'Etat a bénéficié au titre de l'année 2019 d'un certain nombre de formations. Le tableau ci-après met en exergue les différentes formations à mettre en évidence dans les diverses recommandations qui en découlent.

TABLEAU 14 : THEMES ET RECOMMANDATIONS DES ATELIERS ET SEMINAIRES EFFECTUES PAR LES CADRES DE LA DDPE

DATES	THEMES	RECOMMANDATIONS	LIEU	OBSERVATIONS
Du 24 au 28 Juin 2019	Cadre révisé de viabilité de la dette pour les pays à faible revenu	1) Analyser la viabilité de la dette de la RCA 2) Elaborer la stratégie d'endettement à moyen terme.	Libreville Gabon	Manque de formation approfondie
Du 3 au 4 Septembre 2019	Dialogue sur les politiques portant sur l'amélioration de la gestion de trésorerie grâce à une meilleure coordination	1) Assurer la coordination entre le Budget, la Dette et la Direction de Trésorerie et un partage d'informations exactes afin de limiter les liquidités inactives et éviter les emprunts inutiles 2) Harmoniser les plans de dépenses avec les liquidités 3) Accorder une importance au CUT	Abidjan (Côte d'Ivoire)	Non prise en compte dans la stratégie de réforme
Du 10 au 14 Décembre 2019	Atelier de partage d'expériences sur les politiques d'endettement et de désendettement pour le financement du développement	1) Réviser le texte de CNDP ; 2) Opérationnaliser le CNDP 3) Elaborer la stratégie de la dette publique pour annexer au budget 2021 ; 4) Renforcer la capacité des services de la DDPE à l'utilisation du SYGADE	Kigali (Rwanda)	Manque d'appui technique

Source : DDPE

CONCLUSION

Le rapport sur la gestion de la dette publique de l'exercice 2019 met en exergue la stratégie du Gouvernement en matière de mobilisation et d'orientation des ressources empruntées. C'est dans cette optique que l'analyse de la viabilité et des risques encourus est faite dans le but d'anticiper les chocs futurs et préconiser des actions pour un bon usage des ressources à mobiliser.

Le taux d'endettement de la dette publique sur la période 2017 - 2019 ne cesse de décroître progressivement réduisant ainsi tout risque de surendettement. Toutefois, les ratios de solvabilité dépassent les seuils recommandés par les institutions internationales. Globalement, les finances publiques centrafricaines sont exposées aux risques d'accumulation d'arriérés. Il est donc nécessaire de mobiliser des dons et des prêts concessionnels et surtout de mobiliser davantage les recettes intérieures.

Durant toute l'année 2019, la DDPE n'a ménagé aucun effort pour relancer les négociations ou renégociations avec les créanciers afin d'alléger la dette publique. Elle entend poursuivre sur cet élan en 2020. Mais, il est urgent pour la RCA de bénéficier des concours des bailleurs multilatéraux afin de parvenir rapidement aux termes de la restructuration lancée depuis septembre 2009.

En outre, le financement intérieur dans le cadre des BTA et OTA paraît nécessaire pour remédier au problème de rareté de ressources extérieures afin de relancer les projets de développement. Il est donc urgent pour la RCA de soigner sa signature en sortant du cercle vicieux de revolving actuel du BTA afin de promouvoir le développement à l'aide des financements intérieurs.

Le manque de suivis des engagements financiers de l'Etat dans les organismes internationaux, les sociétés d'Etat, les Sociétés d'Economies Mixtes et Etablissements publics dégrade la signature de l'Etat et fait perdre toute possibilité de renforcement de capacité et de formation des cadres de l'administration. Il semble urgent de remédier aux problèmes d'accumulation des arriérés de contributions et de participations dans les organismes et sociétés d'économies mixte afin de prétendre aux dividendes qui pourraient augmenter le niveau du revenu intérieur de l'Etat.

La dotation en moyen logistique de travail, la motivation des cadres et le renforcement des capacités de la DDPE dans le cadre de la stratégie de gestion de la dette à moyen

terme ainsi que la mise en œuvre régulière du cadre de viabilité de la dette sont des priorités de l'heure. L'appui multiforme des autorités et des Partenaires Techniques et Financiers serait indispensables pour aider la DDPE de relever ces défis.

De tout ce qui précède, le comité technique du CNDP recommande ce qui suit :

- renégocier les prêts multilatéraux dont le profil de remboursement laisse présager une impasse sur les finances publiques centrafricaines ;
- élargir l'assiette fiscale ;
- sortir du revolving des Bons du Trésor Assimilables;
- doter la DDPE en moyens logistiques lui permettant de travailler efficacement ;
- motiver et stabiliser le personnel de la DDPE.

Table des matières

SIGLES ET ABREVIATIONS	ii
LISTE DES TABLEAUX	iii
LISTE DES GRAPHIQUES	iv
PREFACE	v
CHIFFRES CLES	vi
INTRODUCTION	vii
I- NEGOCIATIONS, RENEGOCIATIONS D’EMPRUNTS ET EMISSION DE TITRES PUBLICS	2
1.1- Négociations, renégociations d’emprunts	2
1.2- Emissions des Titres publics	3
II- GESTION DES DONNEES	4
2.1- Décaissements	4
2.2- Service de la dette	5
2.3- Règlements de la dette publique	6
2.4- Situation des arriérés de la dette publique à fin 2019	7
2.5- Evolution du stock de la dette	8
III- PARTICIPATIONS ET PORTEFEUILLES DE L’ETAT	10
3.1-Contributions de l’Etat aux budgets des organismes internationaux	10
3.2- Evolution du portefeuille de l’Etat à fin 2019.....	11
3.3- Dettes des établissements publics	11
IV – ETUDES ET FORMATIONS	12
4.1 Analyse de la viabilité de la dette publique.....	12
4.2- Analyse des risques du portefeuille.....	13
4.2.1- Risque opérationnel.....	14
4.2.2- Risque de taux de change.....	14
4.2.3- Autres risques liés au portefeuille de la dette publique.....	15
4.3- Renforcement des capacités et formations	17
CONCLUSION	18
ANNEXES.....	21

ANNEXES

ANNEXE 1 : STOCK A FIN 2019

Chiffres en millions de FCFA

CREANCIERS	ENCOURS HORS ARRIERES	ARRIERES A FIN DECEMBRE 2019			STOCK A FIN DEC 2019
		PRINCIPAL	INTERETS	TOTAL	
DETTE BILATERALE	89 712,1	71 138,0	85 263,9	156 402,0	246 114,1
ARABIE SAOUDITE	18 567,8				18 567,8
ARGENTINE		5 987,2	13 428,9	19 416,2	19 416,2
ASSISTANCE PUBLIQUE	-				
BANQUE POSTALE	993,4				993,4
CHINE	21 014,0				21 014,0
CONGO	10 928,7				10 928,7
CT-CONSOLIDES		1 989,9	1 324,9	3 314,8	3 314,8
FRANCE (Autres)		2 000,0	795,5	2 795,5	2 795,5
GERBER		400,0		400,0	400,0
GUINEE EQUATORIALE		3 000,0	586,5	3 586,5	3 586,5
INDE	26 122,2				26 122,2
IRAK		1 525,5	1 212,5	2 738,0	2 738,0
KOWEIT	12 086,1				12 086,1
LYBIE		7 012,0	1 309,7	8 321,7	8 321,7
SERBIE MONTENEGRO		13 652,0	11 848,6	25 500,6	25 500,6
TAIWAN		34 515,0	54 757,3	89 272,3	89 272,3
UAPT		1 056,4		1 056,4	1 056,4
DETTE MULTILATERALE	229 747,5	4 821,7	939,1	5 760,9	235 508,4
FMI FEC	131 084,0				131 084,0
AID/BIRD	64 364,7				64 364,7
BAD					
BADEA	6 264,3				6 264,3
BDEAC	7 324,5				7 324,5
BEI					
Contribution Oi					
FAD	9 544,8				9 544,8
FIDA	11 165,2				11 165,2
OFID		4 821,7	939,1	5 760,9	5 760,9
TOTAL EXTERIEUR	319 459,6	75 959,8	86 203,1	162 162,8	481 622,5
BEAC	80 484,2				80 484,2
Contribution GABAC	527,1				527,1
Banques cciales titrisées	18 884,8				18 884,9
Autres					
EMIS.TITRES.BONS	9 500,0				9 500,0
Dettes croisées					
Dettes cciales fournisseurs		269,1		269,1	269,1
Dettes sociales		29 819,8		29 819,8	29 819,8
Autres dettes (Comptes dépôts)		2 395,0		2 395,0	2 395,0
Autres arriérés sociaux		5 823,0		5 823,0	5 823,0
Arriérés non ordonnancés validés					
TOTAL INTERIEUR	109 396,1	38 306,9	0,0	38 306,9	147 703,0
TOTAL GENRAL	428 855,7	114 266,7	86 203,1	200 469,7	629 325,5

Source : DDPE

ANNEXE 2 : EVOLUTION DU STOCK ANNUEL DE LA DETTE

(CHIFFRE EN MILLIARD DE FCFA)

Libellé	2016	2017	2018	2019
Extérieur	379,52	426,61	471,24	481,62
Bilatérale	254,48	271,18	254,80	246,11
ARABIE SAOUDITE	10,70	12,39	15,19	18,57
ARGENTINE	19,42	19,42	19,42	19,42
ASSISTANCE PUBLIQUE	0,00	0,00	0,33	0,00
BANQUE POSTALE	0,00	0,00	1,32	0,99
CHINE	43,47	40,68	22,79	21,01
CONGO	18,21	18,21	14,57	10,93
CT-CONSOLIDES	3,36	3,76	3,76	3,71
FRANCE	0,24	0,00	0,00	0,00
FRANCE (Autres)	15,46	5,11	2,80	2,80
GUINEE EQUATORIALE	2,36	3,59	3,59	3,59
INDE	26,20	22,96	26,12	26,12
IRAK	2,74	2,74	2,74	2,74
KOWEIT	12,12	12,12	12,09	12,09
LYBIE	7,43	7,43	7,43	8,32
SERBIE MONTENEGRO	22,77	25,50	25,50	25,50
TAIWAN	68,94	89,27	89,27	89,27
TELCO BG	0,00	6,95	6,83	0,00
UAPT	1,06	1,06	1,06	1,06
Multilatérale	125,03	155,43	216,44	235,51
AID/BIRD	36,59	37,26	58,60	64,36
BADEA	6,43	5,45	5,67	6,26
BDEAC	7,84	7,84	7,67	7,32
Contribution Oi	5,80	0,00	0,00	0,00
FAD	0,61	9,22	9,22	9,54
FIDA	1,85	2,13	11,96	11,17
FMI FEC	65,91	87,78	117,57	131,08
OFID	0,00	5,76	5,76	5,76
INTERIEUR	206,73	178,93	162,19	147,70
Intérieur	206,73	178,93	162,19	147,70
Arriérés non ordonnances validés	0,00	0,00	0,00	0,00
Autres	0,48	0,00	0,00	0,00
Autres arriérés sociaux	0,00	0,00	0,00	5,82
Autres dettes	2,58	0,00	0,00	2,40
BEAC	78,49	80,48	80,48	80,48
Bques cciales	24,79	15,70	21,78	18,88
Contribution GABAC	0,28	0,28	0,70	0,53
Dettes cciales fournisseurs	13,98	9,30	0,27	0,27
Dettes croisées	4,37	0,00	0,00	0,00
Dettes sociales	72,26	63,67	49,46	29,82
EMIS.TITRES.BONS	9,50	9,50	9,50	9,50
Total général	586,25	605,54	633,43	629,33

Source : DDPE

ANNEXE 3 : EVOLUTION DES ARRIERES 2016-2019

(CHIFFRE EN MILLIARDS DE FCFA)

LIBELLE	2016	2017	2018	2019
Dette extérieure	143,54	163,63	161,32	162,16
Dette bilatérale	143,54	157,87	155,56	156,40
TAÏWAN	68,94	89,27	89,27	89,27
ARGENTINE	19,42	19,42	19,42	19,42
ENERGO-PROJEKT (SERBIE)	22,77	25,50	25,50	25,50
LIBYE	7,43	7,43	7,43	8,32
GUINEE EQUATORIALE	2,36	3,59	3,59	3,59
IRAK	2,74	2,74	2,74	2,74
AUTRES FRANCE	15,46	5,11	2,80	2,80
COURT TERMES CONSOLIDE	3,36	3,76	3,76	3,71
UAPT	1,06	1,06	1,06	1,06
Dette extérieure Multilatérale	0,00	5,76	5,76	5,76
OFID	0,00	5,76	5,76	5,76
Dette Intérieure	86,25	72,97	49,73	38,31
DETTES COMMERCIALES FOURNISSEURS	13,98	9,30	0,27	0,27
DETTES SOCIALES ET AUTRES	72,26	63,67	49,46	38,04
Total	229,78	236,60	211,05	200,47

Source : DDPE

ANNEXE 4 : EVOLUTION DES DECAISSEMENTS

(CHIFFRE EN MILLIONS DE FCFA)			
Libellé	2017	2018	2019
Extérieur	50 713,44	71 021,80	28 897,50
Bilatérale	9 389,74	2 804,61	3 375,15
ARABIE SAOUDITE	2 438,54	2 804,61	3 375,15
TELCO BG	6 951,20	0,00	0,00
Multilatérale	41 323,70	68 217,19	25 522,35
AID/BIRD	874,36	21 531,11	5 968,54
BADEA	50,63	144,69	962,42
FAD	8 603,46	0,00	0,00
FIDA	9,89	10 082,40	0,00
FMI FEC	31 785,35	36 458,99	18 591,39
INTERIEUR	19 000,00	19 000,00	19 000,00
EMIS.TITRES.BONS	19 000,00	19 000,00	19 000,00
Total général	69 713,44	90 021,80	47 897,50

Source : DDPE

ANNEXE 5 : Evolution de l'encours et des arriérés

(CHIFFRE EN MILLIARDS DE FCFA)				
Libellé	2016	2017	2018	2019
Stock Dette publique	586,25	605,54	633,43	629,33
Encours	356,47	368,94	422,38	428,86
Arriérés	229,78	236,60	211,05	200,47
Dette extérieure	379,52	426,61	471,24	481,62
Encours	235,98	262,98	309,92	319,46
Arriérés	143,54	163,63	161,32	162,16
Dette bilatérale	254,48	271,18	254,80	246,11
Encours	110,95	113,31	99,24	89,71
Arriérés	143,54	157,87	155,56	156,40
Dette Multilatérale	125,03	155,43	216,44	235,51
Encours	125,03	149,67	210,68	229,75
Arriérés	0,00	5,76	5,76	5,76
Dette intérieure	206,73	178,93	162,19	147,70
Encours	120,49	105,96	112,46	109,40
Arriérés	86,25	72,97	49,73	38,31

Source : DDPE

ANNEXE 6 : EVOLUTION DES SERVICES DUS 2017 - 2019

Chiffres en millions de FCFA

CREANCIERS	2017	2018	2019
DETTE BILATERALE	5 523,87	5 843,66	6 121,38
ARABIE SAOUDITE	345,06	362,34	431,24
<i>Principal</i>	0,00	0,00	0,00
<i>Intérêt</i>	345,06	362,34	431,24
CHINE	2 471,33	177,42	532,26
<i>Principal</i>	2 471,33	177,42	532,26
<i>Intérêt</i>	0,00	0,00	0,00
KOWEIT	61,57	60,43	60,43
<i>Principal</i>	0,00	0,00	0,00
<i>Intérêt</i>	61,57	60,43	60,43
INDE	1 901,65	0,00	457,14
<i>Principal</i>	1 497,56	0,00	0,00
<i>Intérêt</i>	404,09	0,00	457,14
CONGO	451,20	4 071,44	3 981,20
<i>Principal</i>	0,00	3 642,80	3 642,80
<i>Intérêt</i>	451,20	428,64	338,40
Banque Postale	0,00	331,13	331,13
<i>Principal</i>		331,13	331,13
<i>Intérêt</i>		0,00	0,00
Assistance Hôpitaux de Paris	0,00	327,98	327,98
<i>Principal</i>		327,98	327,98
<i>Intérêt</i>		0,00	0,00
TAIWAN	260,14		
<i>Principal</i>	143,81		
<i>Intérêt</i>	116,33		
TELCO	0,00	480,00	
<i>Principal</i>		480,00	
<i>Intérêt</i>		0,00	
CT CONSOLIDES	32,92	32,92	
<i>Principal</i>	32,92	32,92	
<i>Intérêt</i>	0,00	0,00	
DETTE MULTILATERALE	10 988,17	10 956,00	9 535,61
AID/BIRD	505,11	543,78	549,28
<i>Principal</i>	197,97	196,66	201,86
<i>Intérêt</i>	307,14	347,11	347,42
BADEA	403,42	408,71	403,54
<i>Principal</i>	401,80	401,80	401,80
<i>Intérêt</i>	1,61	6,91	1,73
BDEAC	0,00	727,00	727,00
<i>Principal</i>		263,51	279,77
<i>Intérêt</i>		463,48	447,23
F A D	5,84	47,40	41,44
<i>Principal</i>	0,00	0,00	0,00
<i>Intérêt</i>	5,84	47,40	41,44
F I D A	15,34	572,18	634,77
<i>Principal</i>	0,00	440,75	502,54
<i>Intérêt</i>	15,34	131,43	132,23
FMI	10 058,46	8 656,94	7 179,59
<i>Principal</i>	9 950,38	8 413,69	6 745,92
<i>Intérêt</i>	108,08	243,25	433,66
DETTE EXTERIEURE	16 512,04	16 799,66	15 656,99
BEAC	0,00	1 609,68	1 809,58
<i>Principal</i>		0,00	189,69
<i>Intérêt</i>		1 609,68	1 619,90
AGIOS BANQUES PRIMAIRES	1 800,00	1 800,00	
<i>Principal</i>			
<i>Intérêt</i>	1 800,00	1 800,00	
DETTES CROISEES	504,84	500,00	
<i>Principal</i>	504,84	500,00	
<i>Intérêt</i>	0,00		
BANQUES COMMERCIALES TITRISEES	567,06	3 280,12	3 484,19
<i>Principal</i>	449,09	2 636,64	2 897,79
<i>Intérêt</i>	117,98	643,48	586,40
EMIS.TITRES.BONS TRES	19 000,00	19 000,00	19 000,00
<i>Principal</i>	19 000,00	19 000,00	19 000,00
TOTAL DETTE INTERIEURE	21 871,90	26 189,81	24 293,77
TOTAL GENERAL	38 383,94	42 989,46	39 950,76

Source : DDPE

ANNEXE 7 : EVOLUTION DES REGLEMENTS 2017 - 2019

Chiffres en millions de FCFA

CREANCIERS	2017	2018	2019
DETTE BILATERALE	5 627,35	5 968,34	5 403,05
ARABIE SAOUDITE	1 331,87	229,91	413,39
<i>Principal</i>			
<i>Intérêt</i>	1 331,87	229,91	413,39
KOWEIT	92,36	59,53	63,24
<i>Principal</i>			
<i>Intérêt</i>	92,36	59,53	63,24
INDE	3 509,60	948,21	236,12
<i>Principal</i>	2 691,76		
<i>Intérêt</i>	817,84	948,2	236,12
CONGO	451,22	4 071,58	3 981,20
<i>Principal</i>		3 642,83	3 642,80
<i>Intérêt</i>	451,22	428,76	338,40
Banque Postale	0,00	331,13	331,13
<i>Principal</i>		331,13	331,13
<i>Intérêt</i>			
Assistance Hôpitaux de Paris	242,30	327,98	327,98
<i>Principal</i>	242	327,98	327,98
<i>Intérêt</i>			
TELCO		120,00	
<i>Principal</i>		120,00	
<i>Intérêt</i>			
CT CONSOLIDES	0,00	0,00	50,00
<i>Principal</i>			50,00
<i>Intérêt</i>			
DETTE MULTILATERALE	11 572,64	10 470,60	8 884,33
AID/BIRD	469,72	539,12	583,85
<i>Principal</i>	200,89	193,60	201,86
<i>Intérêt</i>	268,83	345,51	381,99
BADEA	1 051,28	188,01	403,54
<i>Principal</i>	1 034,64	124,75	401,80
<i>Intérêt</i>	16,64	63,27	1,74
BDEAC	0,00	484,66	690,35
<i>Principal</i>		173,92	278,35
<i>Intérêt</i>		310,75	412,01
F A D	7,39	77,00	3,16
<i>Principal</i>			
<i>Intérêt</i>	7,39	77,00	3,16
F I D A	25,23	695,40	103,06
<i>Principal</i>		251,18	59,65
<i>Intérêt</i>	25,23	444,22	43,41
FMI	10 019,02	8 486,40	7 100,38
<i>Principal</i>	9 911,68	8 228,81	6 667,43
<i>Intérêt</i>	107,34	257,59	432,94
DETTE EXTERIEURE	17 199,99	16 438,94	14 287,39
BEAC	0,00	1 609,69	1 789,59
<i>Principal</i>			170,83
<i>Intérêt</i>		1 609,69	1 618,77
BANQUES COMMERCIALES TITRISEES	567,06	3 179,34	3 192,90
<i>Principal</i>	449,09	2 557,10	2 653,39
<i>Intérêt</i>	117,98	622,24	539,51
EMIS.TITRES.BONS TRES	19 000,00	19 000,00	19 000,00
<i>Principal</i>	19 000,00	19 000,00	19 000,00
DETTE FOURNISSEUR		9 031,00	
DETTE SOCIALE	1 218,00	14 211,00	19 637,00
TOTAL DETTE INTERIEURE	20 785,06	47 031,03	43 619,50
TOTAL GENERAL	37 985,05	63 469,97	57 906,89

Source : DDPE

ANNEXE 8 : EVOLUTION DES INDICATEURS

Libellé	2016	2017	2018	2019
<i>Chiffres en milliards de FCFA</i>				
Stock de a dette publique	586,25	605,54	633,43	629,33
Service de la dette	50,7	38,4	43,0	40,0
Règlement	32,6	38,0	63,5	57,9
Exportation	67 ,5	81,7	91,1	94,1
Recettes publiques y compris dons	147,1	154,0	210,5	244,8
Recettes intérieures	84,9	93,5	112,4	116,1
Produit Intérieur Brut (PIB)	1 141,0	1 203,0	1 266,0	1 335,0
<i>Chiffres en pourcentage</i>				
Taux d'endettement <=70%	51,4	50,3	50,0	47,1
Service de la dette (en % des exportations) <=20%	75,1	47,0	47,2	42,5
Service de la dette (en % des recettes publiques) <=20%	34,45	24,92	20,42	16,32
Service de la dette (en % des recettes intérieures propres) <=20%	59,68	41,05	38,25	34,41

Source : DDPE

**ANNEXE 9 : STOCK DE LA DETTE PAR TRIMESTRE
2017**

Chiffres en millions de FCFA

Libellé	Stock à fin mars	Stock à fin Juin	Stock à fin Sept.	Stock à fin Dec.
Extérieur	363 915,57	387 677,59	385 873,36	426 614,74
Bilatérale	242 768,77	250 843,60	250 843,60	271 182,93
ARABIE SAOUDITE	10 704,66	12 432,51	12 432,51	12 388,09
ARGENTINE	19 416,16	19 416,16	19 416,16	19 416,16
ASSISTANCE PUBLIQUE	0,00	0,00	0,00	0,00
BANQUE POSTALE	0,00	0,00	0,00	0,00
CHINE	43 468,88	43 468,88	43 468,88	40 682,77
CONGO	18 214,29	18 214,29	18 214,29	18 214,29
CT-CONSOLIDES	3 764,80	3 764,80	3 764,80	3 764,80
FRANCE	0,00	0,00	0,00	0,00
FRANCE (Autres)	5 107,10	5 107,10	5 107,10	5 107,10
GUINEE EQUATORIALE	2 361,50	2 361,50	2 361,50	3 586,50
INDE	24 680,44	24 076,22	24 076,22	22 960,17
IRAK	2 738,01	2 738,01	2 738,01	2 738,01
KOWEIT	12 116,32	12 116,32	12 116,32	12 116,32
LYBIE	7 428,22	7 428,22	7 428,22	7 428,22
SERBIE MONTENEGRO	22 773,99	22 773,99	22 773,99	25 500,63
TAIWAN	68 938,05	68 938,05	68 938,05	89 272,31
TELCO BG	0,00	6 951,20	6 951,20	6 951,20
UAPT	1 056,37	1 056,37	1 056,37	1 056,37
Multilatérale	121 146,80	136 834,00	135 029,77	155 431,82
AID/BIRD	36 587,05	36 824,05	36 824,05	37 260,52
BADEA	5 898,31	5 589,40	5 589,40	5 445,12
BDEAC	7 844,17	7 844,17	7 844,17	7 844,17
Contribution Oi	5 803,18	5 803,18	5 803,18	0,00
FAD	612,67	9 216,13	9 216,13	9 216,13
FIDA	1 849,01	1 849,01	1 858,90	2 125,57
FMI FEC	62 552,40	69 708,05	67 893,93	87 779,44
OFID	0,00	0,00	0,00	5 760,87
INTERIEUR	206 731,56	206 731,56	206 731,56	178 927,13
Intérieur	206 731,56	206 731,56	206 731,56	178 927,13
Arriérés non ordonnances validés	0,00	0,00	0,00	0,00
Autres	482,85	482,85	482,85	0,00
Autres arriérés sociaux	0,00	0,00	0,00	0,00
Autres dettes	2 575,00	2 575,00	2 575,00	0,00
BEAC	78 492,90	78 492,90	78 492,90	80 484,20
Bques cciales	24 788,05	24 788,05	24 788,05	15 697,04
Contribution GABAC	278,00	278,00	278,00	278,00
Dettes cciales fournisseurs	13 984,00	13 984,00	13 984,00	9 300,11
Dettes croisées	4 369,40	4 369,40	4 369,40	0,00
Dettes sociales	72 261,36	72 261,36	72 261,36	63 667,78
EMIS. TITRES. BONS	9 500,00	9 500,00	9 500,00	9 500,00
Total général	570 647,12	594 409,15	592 604,92	605 541,88

Source : DDPE

**ANNEXE 10 : STOCK DE LA DETTE PAR TRIMESTRE
2018**

Chiffres en millions de FCFA

Libellé	Stock à fin mars	Stock à fin Juin	Stock à fin Sept.	Stock à fin Dec.
Extérieur	407 497,33	428 621,36	453 895,20	471 239,65
Bilatérale	254 342,01	252 195,05	256 300,25	254 802,78
ARABIE SAOUDITE	13 524,54	13 565,75	14 590,96	15 192,70
ARGENTINE	19 416,16	19 416,16	19 416,16	19 416,16
ASSISTANCE PUBLIQUE	655,96	491,97	409,98	327,98
BANQUE POSTALE	1 572,87	1 490,09	1 490,09	1 324,52
CHINE	22 788,19	22 788,19	22 788,19	22 788,19
CONGO	18 214,29	16 392,89	16 392,89	14 571,46
CT-CONSOLIDES	3 764,80	3 764,80	3 764,80	3 764,80
FRANCE	0,00	0,00	0,00	0,00
FRANCE (Autres)	2 795,49	2 795,49	2 795,49	2 795,49
GUINEE EQUATORIALE	3 586,50	3 586,50	3 586,50	3 586,50
INDE	22 960,17	22 960,17	26 122,15	26 122,15
IRAK	2 738,01	2 738,01	2 738,01	2 738,01
KOWEIT	12 116,32	12 116,32	12 116,32	12 086,10
LYBIE	7 428,22	7 428,22	7 428,22	7 428,22
SERBIE MONTENEGRO	25 500,63	25 500,63	25 500,63	25 500,63
TAIWAN	89 272,31	89 272,31	89 272,31	89 272,31
TELCO BG	6 951,20	6 831,20	6 831,20	6 831,20
UAPT	1 056,37	1 056,37	1 056,37	1 056,37
Multilatérale	153 155,32	176 426,31	197 594,95	216 436,87
AID/BIRD	37 362,90	52 862,25	58 424,55	58 598,02
BADEA	5 445,12	5 320,37	5 320,37	5 668,91
BDEAC	7 779,77	7 714,39	7 692,38	7 670,26
Contribution Oi	0,00	0,00	0,00	0,00
FAD	9 216,13	9 216,13	9 216,13	9 216,13
FIDA	2 125,57	12 207,97	12 207,97	11 956,79
FMI FEC	85 464,97	83 344,32	98 972,68	117 565,88
OFID	5 760,87	5 760,87	5 760,87	5 760,87
INTERIEUR	172 664,23	162 156,82	159 645,02	162 189,87
Intérieur	172 664,23	162 156,82	159 645,02	162 189,87
Arriérés non ordonnancés validés	0,00	0,00	0,00	0,00
Autres	0,00	0,00	0,00	0,00
Autres arriérés sociaux	0,00	0,00	0,00	0,00
Autres dettes	0,00	0,00	0,00	0,00
BEAC	80 484,20	80 484,20	80 484,20	80 484,20
Bques cciales	15 244,64	14 547,73	13 846,43	21 781,86
Contribution GABAC	278,00	278,00	278,00	697,92
Dettes cciales fournisseurs	7 042,36	4 784,61	2 526,86	269,11
Dettes croisées	0,00	0,00	0,00	0,00
Dettes sociales	60 115,03	56 562,28	53 009,53	49 456,78
EMIS.TITRES.BONS	9 500,00	5 500,00	9 500,00	9 500,00
Total général	580 161,56	590 778,18	613 540,21	633 429,52

Source : DDPE

ANNEXE 11 : STOCK DE LA DETTE PAR TRIMESTRE 2019

Chiffres en millions de FCFA

Libellé	Stock à fin mars	Stock à fin Juin	Stock à fin Sept.	Stock à fin Dec.
Extérieur	473 275,76	469 887,15	486 921,21	481 622,45
Bilatérale	257 973,05	254 410,07	254 610,24	246 114,10
ARABIE SAOUDITE	17 634,26	17 666,88	18 081,05	18 567,85
ARGENTINE	19 416,16	19 416,16	19 416,16	19 416,16
ASSISTANCE PUBLIQUE	245,99	245,99	81,99	0,00
BANQUE POSTALE	1 241,74	1 241,74	1 241,74	993,39
CHINE	22 788,19	21 013,99	21 013,99	21 013,99
CONGO	14 571,46	12 750,06	12 750,06	10 928,66
CT-CONSOLIDES	3 764,80	3 764,80	3 714,80	3 714,80
FRANCE	0,00	0,00	0,00	0,00
FRANCE (Autres)	2 795,49	2 795,49	2 795,49	2 795,49
GUINEE EQUATORIALE	3 586,50	3 586,50	3 586,50	3 586,50
INDE	26 122,15	26 122,15	26 122,15	26 122,15
IRAK	2 738,01	2 738,01	2 738,01	2 738,01
KOWEIT	12 086,10	12 086,10	12 086,10	12 086,10
LYBIE	8 321,70	8 321,70	8 321,70	8 321,70
SERBIE MONTENEGRO	25 500,63	25 500,63	25 500,63	25 500,63
TAIWAN	89 272,31	89 272,31	89 272,31	89 272,31
TELCO BG	6 831,20	6 831,20	6 831,20	0,00
UAPT	1 056,37	1 056,37	1 056,37	1 056,37
Multilatérale	215 302,72	215 477,08	232 310,97	235 508,35
AID/BIRD	59 940,04	61 407,97	62 216,22	64 364,70
BADEA	5 668,91	5 468,01	5 468,01	6 264,25
BDEAC	7 624,78	7 466,12	7 396,02	7 324,50
Contribution Oi	0,00	0,00	0,00	0,00
FAD	9 216,13	9 216,13	9 216,13	9 544,83
FIDA	11 956,79	11 956,79	11 897,15	11 165,25
FMI FEC	115 135,19	114 201,19	130 356,58	131 083,96
OFID	5 760,87	5 760,87	5 760,87	5 760,87
INTERIEUR	152 545,77	146 877,18	141 183,86	147 703,04
Intérieur	152 545,77	146 877,18	141 183,86	147 703,04
Arriérés non ordonnances validés	0,00	0,00	0,00	0,00
Autres	0,00	0,00	0,00	0,00
Autres arriérés sociaux	0,00	0,00	0,00	5 823,00
Autres dettes	0,00	0,00	0,00	2 395,01
BEAC	80 484,20	80 484,20	80 484,20	80 484,20
Bques cciales	21 065,83	20 344,31	19 617,19	18 884,85
Contribution GABAC	679,09	641,28	584,33	527,09
Dettes cciales fournisseurs	269,11	269,11	269,11	269,11
Dettes croisées	0,00	0,00	0,00	0,00
Dettes sociales	44 547,53	39 638,28	34 729,03	29 819,78
EMIS.TITRES.BONS	5 500,00	5 500,00	5 500,00	9 500,00
Total général	625 821,53	616 764,33	628 105,07	629 325,48

Source : DDPE

Annexe 12 : Encours de la Dette Budgétaire Brute du Gouvernement Central 2017

Chiffres en millions de FCFA

	2017Q1	2017Q2	2017Q3	2017Q4
<u>Par échéance et type d'instrument:</u>				
Court terme par échéance original	9 500,00	9 500,00	9 500,00	9 506,73
Monnaie et dépôts	0,0	0,0	0,0	0,0
Titres de Dette	9 500,0	9 500,0	9 500,0	9 506,7
Prêts	0,0	0,0	0,0	0,0
Assurances, pensions et systèmes standardisés de garantie	0,0	0,0	0,0	0,0
Autres comptes à payer	0,0	0,0	0,0	0,0
Long terme, par échéance original:	561 147,1	584 909,1	583 104,9	596 237,5
Avec paiements à échoir dans un an ou moins:	29 468,1	21 634,3	23 063,7	21 276,4
Monnaie et dépôts	0,0	0,0	0,0	0,0
Titres de Dette	0,0	0,0	0,0	567,1
Prêts	29 468,1	21 634,3	23 063,7	20 709,3
Assurances, pensions et systèmes standardisés de garantie	0,0	0,0	0,0	0,0
Autres comptes à payer	0,0	0,0	0,0	0,0
Avec paiements à échoir dans plus d'un an:	531 679,04	563 274,81	560 041,26	574 961,07
Droits de Tirage spéciaux (DTS)		0,00	0,00	
Monnaie et dépôts				
Titres de Dette	24 788,05	24 788,05	24 788,05	15 129,98
Prêts	411 205,80	435 850,37	432 616,82	477 899,42
Assurances, pensions et systèmes standardisés de garantie				
Autres comptes à payer	95 685,19	102 636,39	102 636,39	81 931,67
Dette brute totale	570 647,12	594 409,15	592 604,92	605 744,20
Droits de Tirage spéciaux (DTS)				
Monnaie et dépôts				
Titres de Dette	34 288,05	34 288,05	34 288,05	15 129,98
Prêts	440 673,89	457 484,71	455 680,48	498 608,76
Assurances, pensions et systèmes standardisés de garantie				
Autres comptes à payer	95 685,19	102 636,39	102 636,39	81 931,67
<u>Par devise:</u>				
Monnaie nationale	306 357,48	250 756,27	318 650,21	306 198,17
Monnaie étrangère	264 289,65	343 652,87	273 954,71	299 546,03
<u>Par résidence du créancier:</u>				
Créanciers internes	269 283,96	206 731,56	274 625,49	266 713,30
Créanciers externes	301 363,16	387 677,59	317 979,43	339 030,90

Source : DDPE

Annexe 13 : Encours de la Dette Budgétaire Brute du Gouvernement Central 2018

Chiffres en millions de FCFA

	2018Q1	2018Q2	2018Q3	2018Q4
<u>Par échéance et type d'instrument:</u>				
Court terme par échéance original	9 500,00	5 500,00	9 500,00	9 506,7
Monnaie et dépôts	0,0	0,0	0,0	0,0
Titres de Dette	9 500,0	5 500,0	9 500,0	9 506,7
Prêts	0,0	0,0		
Assurances, pensions et systèmes standardisés de garantie	0,0	0,0	0,0	0,0
Autres comptes à payer	0,0	0,0		
Long terme, par échéance original:	570 661,6	585 278,2	604 040,2	624 169,3
Avec paiements à échoir dans un an ou moins:	23 989,5	25 985,3	24 148,3	20 950,8
Monnaie et dépôts	0,0	0,0	0,0	0,0
Titres de Dette	3 482,9	3 483,3	3 483,7	3 484,2
Prêts	20 506,5	22 502,1	20 664,6	17 466,6
Assurances, pensions et systèmes standardisés de garantie	0,0	0,0	0,0	0,0
Autres comptes à payer	0,0	0,0		
Avec paiements à échoir dans plus d'un an:	546 672,10	559 292,84	579 891,91	603 218,57
Droits de Tirage spéciaux (DTS)				
Monnaie et dépôts	0,00			0,00
Titres de Dette	11 964,52	11 064,47	10 362,71	18 297,67
Prêts	458 586,41	478 037,70	505 149,03	526 351,23
Assurances, pensions et systèmes standardisés de garantie	0,00			
Autres comptes à payer	76 121,17	70 190,67	64 380,17	58 569,67
Dette brute totale	580 161,56	590 778,18	613 540,22	633 676,06
Droits de Tirage spéciaux (DTS)				
Monnaie et dépôts				
Titres de Dette	24 947,45	20 047,73	23 346,43	31 288,59
Prêts	479 092,95	500 539,78	525 813,62	543 817,80
Assurances, pensions et systèmes standardisés de garantie				
Autres comptes à payer	76 121,17	70 190,67	64 380,17	58 569,67
<u>Par devise:</u>				
Monnaie nationale	297 511,33	282 876,49	295 971,03	317 276,35
Monnaie étrangère	282 650,24	307 901,69	317 569,18	316 399,71
<u>Par résidence du créancier:</u>				
Créanciers internes	258 129,20	245 501,14	258 617,69	279 774,73
Créanciers externes	322 032,36	345 277,04	354 922,52	353 901,33

Source : DDPE

Annexe 14 : Encours de la Dette Budgétaire Brute du Gouvernement Central 2019

Chiffres en millions de FCFA

	2019Q1	2019Q2	2019Q3	2019Q4
<u>Par échéance et type d'instrument:</u>				
Court terme par échéance original	5 500,00	5 500,00	5 500,00	9 546,3
Monnaie et dépôts	0,0	0,0	0,0	0,0
Titres de Dette	5 500,0	5 500,0	5 500,0	9 546,3
Prêts	0,0	0,0		
Assurances, pensions et systèmes standardisés de garantie	0,0	0,0	0,0	0,0
Autres comptes à payer	0,0	0,0		
Long terme, par échéance original:	620 321,5	611 264,3	622 605,1	620 136,8
Avec paiements à échoir dans un an ou moins:	16 848,7	11 520,5	11 555,5	19 218,9
Monnaie et dépôts	0,0	0,0	0,0	0,0
Titres de Dette	3 483,7	3 483,2	3 481,8	3 480,3
Prêts	13 365,0	8 037,3	8 073,7	15 738,6
Assurances, pensions et systèmes standardisés de garantie	0,0	0,0	0,0	0,0
Autres comptes à payer	0,0	0,0		
Avec paiements à échoir dans plus d'un an:	603 472,84	599 743,80	611 049,61	600 917,90
Droits de Tirage spéciaux (DTS)				
Monnaie et dépôts	0,00			0,00
Titres de Dette	17 582,10	16 861,09	16 135,43	15 404,56
Prêts	530 622,95	532 524,17	550 130,71	544 252,31
Assurances, pensions et systèmes standardisés de garantie	0,00			
Autres comptes à payer	55 267,78	50 358,53	44 783,47	41 261,03
Dette brute totale	625 821,54	616 764,33	628 105,07	629 683,05
Droits de Tirage spéciaux (DTS)				
Monnaie et dépôts				
Titres de Dette	26 565,83	25 844,31	25 117,19	28 431,14
Prêts	543 987,92	540 561,49	558 204,41	559 990,87
Assurances, pensions et systèmes standardisés de garantie				
Autres comptes à payer	55 267,78	50 358,53	44 783,47	41 261,03
<u>Par devise:</u>				
Monnaie nationale	303 145,27	294 562,63	305 496,14	304 171,11
Monnaie étrangère	322 676,27	322 201,70	322 608,92	325 511,94
<u>Par résidence du créancier:</u>				
Créanciers internes	267 680,95	261 078,37	271 540,44	278 921,99
Créanciers externes	358 140,58	355 685,96	356 564,63	350 761,06

Source : DDPE

Annexe 15 : Projection des services de la dette 2020 à 2040

Années	2020	2021	2022	2023	2024	2025	2026	2027	2028	2029
Multilatérale	4 655,28	7 844,68	12 451,88	18 232,02	25 232,20	18 570,42	26 002,21	21 900,03	15 431,88	8 032,98
Principal	3 370,43	6 441,54	11 098,07	16 914,37	23 953,72	17 309,99	24 759,42	20 675,07	14 224,58	6 843,97
Intérêts	1 284,85	1 403,13	1 353,81	1 317,66	1 278,48	1 260,44	1 242,79	1 224,96	1 207,29	1 189,02
Bilatérale	4 401,39	7 387,61	8 029,38	3 974,79	5 158,94	6 149,05	5 458,20	6 037,77	5 660,87	3 369,36
Principal	3 808,62	6 280,38	7 022,64	3 048,72	4 252,57	5 283,40	4 565,07	5 261,13	5 185,32	3 049,22
Intérêts	592,77	1 107,23	1 006,74	926,08	906,37	865,64	893,13	776,64	475,55	320,14
Intérieure	24 329,86	24 332,23	31 422,43	31 382,33	30 364,01	28 102,45	27 900,11	27 900,11	27 910,38	27 899,11
Principal	22 212,19	22 061,54	29 638,92	29 844,25	29 069,21	26 999,92	26 955,47	27 115,77	27 289,58	27 445,14
Intérêts	2 117,67	2 270,69	1 783,51	1 538,08	1 294,80	1 102,53	944,64	784,34	620,80	453,97
TOTAL	33 386,54	39 564,51	51 903,69	53 589,14	60 755,15	52 821,92	59 360,52	55 837,91	49 003,13	39 301,45
Principal	29 391,24	34 783,46	47 759,63	49 807,33	57 275,50	49 593,31	56 279,96	53 051,97	46 699,49	37 338,33
Intérêts	3 995,29	4 781,04	4 144,06	3 781,82	3 479,65	3 228,61	3 080,56	2 785,94	2 303,64	1 963,13

Années	2030	2031	2032	2033	2034	2035	2036	2037	2038	2039	2040
Multilatérale	3 585,61	3 616,33	3 812,11	3 949,70	4 071,42	3 701,19	3 642,95	3 607,47	3 671,19	3 712,72	3 533,70
Principal	2 740,34	2 788,89	3 002,56	3 162,85	3 308,43	3 340,98	3 307,78	3 296,85	3 384,96	3 451,01	3 296,41
Intérêts	845,27	827,44	809,55	786,85	762,99	360,21	335,17	310,62	286,22	261,71	237,29
Bilatérale	2 924,63	1 725,95	1 587,24	1 578,61	1 569,98	1 561,35	1 552,72	1 544,09	1 535,46	1 523,44	1 520,64
Principal	2 593,33	1 293,63	1 293,63	1 293,63	1 293,63	1 293,63	1 293,63	1 293,63	1 293,63	1 293,63	1 293,63
Intérêts	331,30	432,32	293,61	284,98	276,35	267,72	259,09	250,46	241,83	229,80	227,01
Intérieure	8 900,11	8 900,11	0,00	0,00	0,00	0,00	0,00	0,00	0,00	0,00	0,00
Principal	8 616,34	8 789,96	0,00	0,00	0,00	0,00	0,00	0,00	0,00	0,00	0,00
Intérêts	283,77	110,15	0,00	0,00	0,00	0,00	0,00	0,00	0,00	0,00	0,00
TOTAL	15 410,35	14 242,39	5 399,36	5 528,31	5 641,40	5 262,54	5 195,67	5 151,56	5 206,65	5 236,16	5 054,34
Principal	13 950,01	12 872,48	4 296,19	4 456,48	4 602,06	4 634,61	4 601,41	4 590,48	4 678,59	4 744,64	4 590,04
Intérêts	1 460,34	1 369,91	1 103,16	1 071,83	1 039,34	627,93	594,26	561,08	528,05	491,51	464,31

Source : DDPE

COMITÉ DE RÉDACTION

Denise Ingrid TOMBIDAM

Directrice de la Dette et du Portefeuille de l'État, Experte en Finances Publiques

Jimmy- Clay BINGA

**Chef de Service des Études Économiques et Financières
Expert en Finances Publiques**

Dieu-Béni-Socrate DJAMAWA-ENDJIKPENO

**Chef de Bureau des Études Économiques
Expert en Macroéconomie Appliquée**